



Payment Services

Manuel Utilisateur :

RENOUVELEMENT DU CERTIFICAT LUXTRUST

V1.50

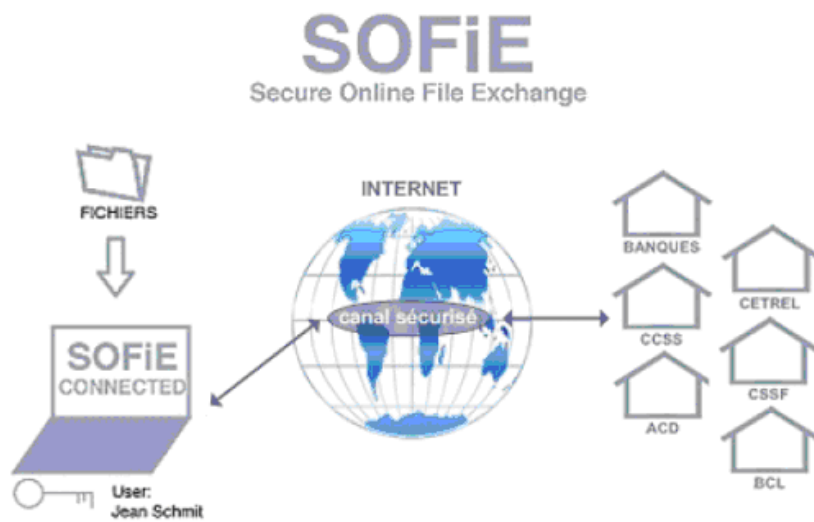


Table des matières

1. INTRODUCTION	3
1.1 OBJECT DU DOCUMENT	3
2. RESUME DES OPERATIONS	4
2.1 DIAGRAMME DES ÉTAPES	4
3. ANNONCE D EXPIRATION	5
3.1 DÉMARRAGE SOFIE	5
3.2 CONFIRMATION DE VOS DONNÉES PERSONNELLES	6
3.3 RÉGÉNÉRATION DES CLÉS	7
3.4 CONTINUER À UTILISER SOFIE	9
4. COMMANDE DU CERTIFICAT	10
4.1 COMMANDE ÉLECTRONIQUE ET ADMINISTRATIVE	10
5. INSTALLATION DU CERTIFICAT	11
5.1 RÉCUPÉRATION DU CERTIFICAT	11
5.2 ENVOI DU CERTIFICAT À SIX PAYMENT SERVICES	11
5.3 INSTALLATION DU FICHER DE CONFIGURATION	13
6. CONTACTS	15
6.1 SOFIE BUSINESS	15
6.2 SOFIE S.O.R.T (RAPPORTS LÉGAUX)	15

1. INTRODUCTION

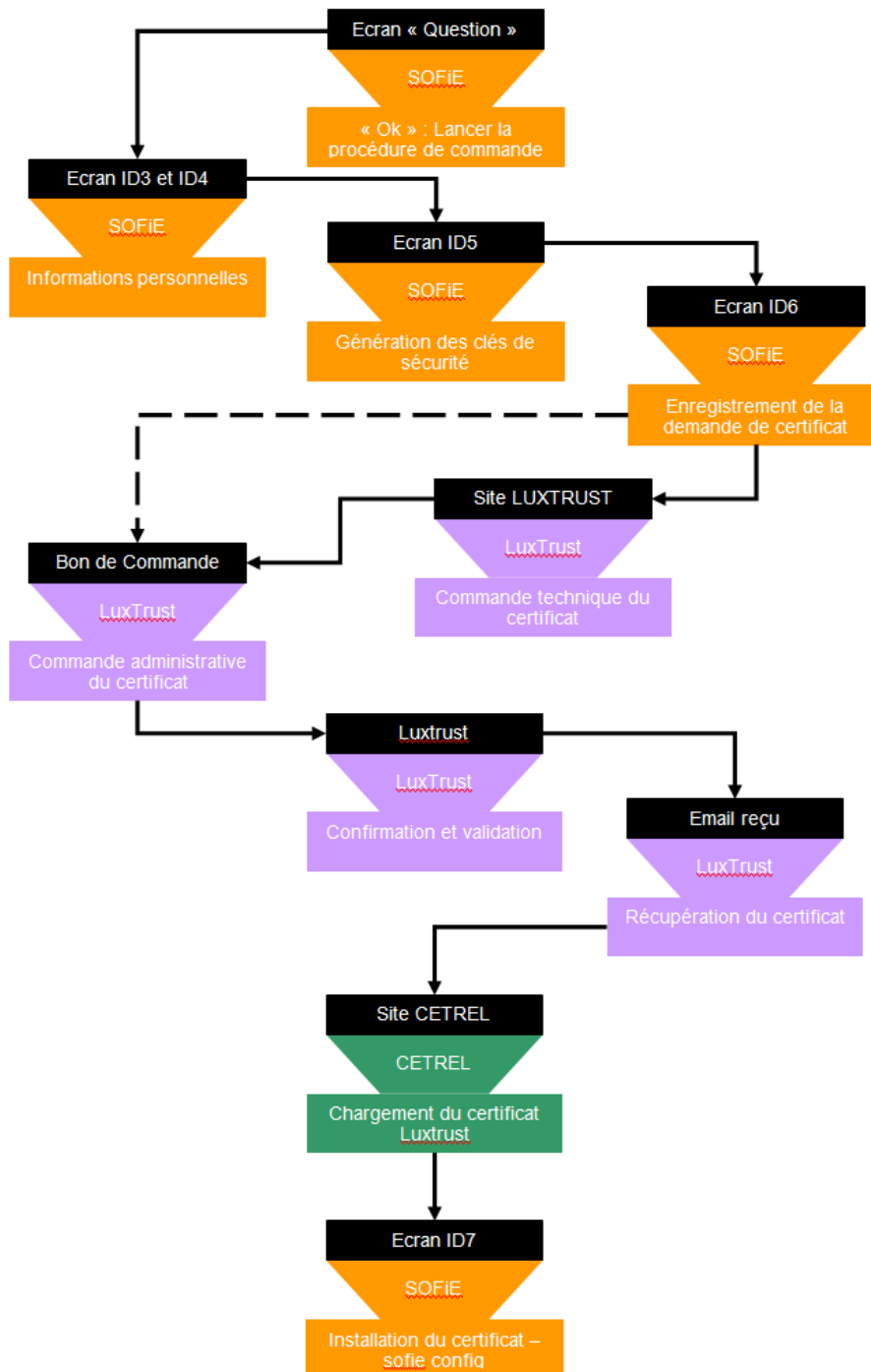
1.1 Object du document

Ce document est destiné aux utilisateurs ayant déjà une installation SOFiE fonctionnelle, et souhaitant renouveler leur certificat arrivant à expiration ou étant expiré.

Pour les nouveaux utilisateurs SOFiE, se référer au document *SOFIE_Manuel_Installation*.

2. RESUME DES OPERATIONS

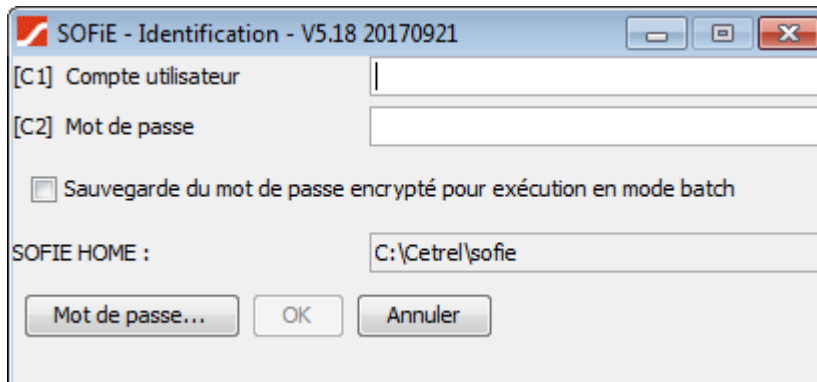
2.1 Diagramme des étapes



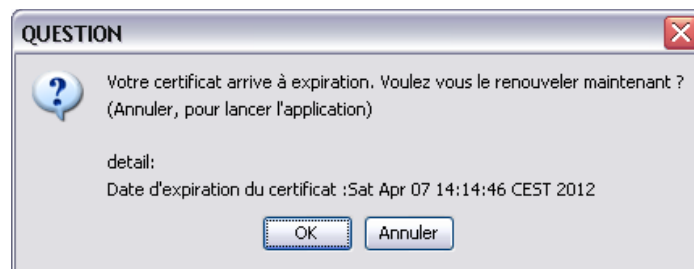
3. ANNONCE D'EXPIRATION

3.1 Démarrage SOFiE

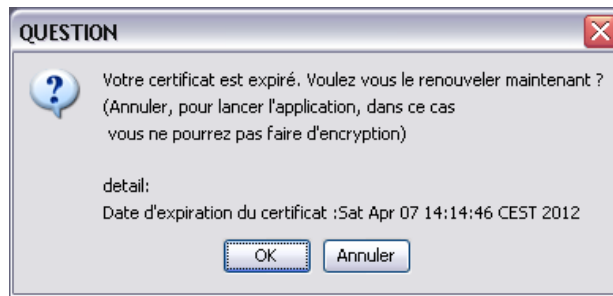
- Pour être averti par SOFiE de l'expiration de votre certificat, il est nécessaire de démarrer l'application en mode **graphique**. Utilisez l'icône sur votre Bureau et authentifiez-vous à l'aide de votre login et mot de passe :




- Selon que le certificat est proche ou non de son échéance, plusieurs cas de figure sont possibles:
 - Pour un certificat étant à plus d'un mois de son expiration, aucune notification de renouvellement n'est donnée. Il faut utiliser la procédure manuelle c.-à-d. s'authentifier dans l'application SOFiE et utiliser le menu *Outils->Renouvellement des clés*. (continuer ensuite la lecture au paragraphe 3.3 *Régénération des clés*).
 - Pour un certificat arrivant à échéance dans moins d'un mois :



- Pour un certificat expiré :



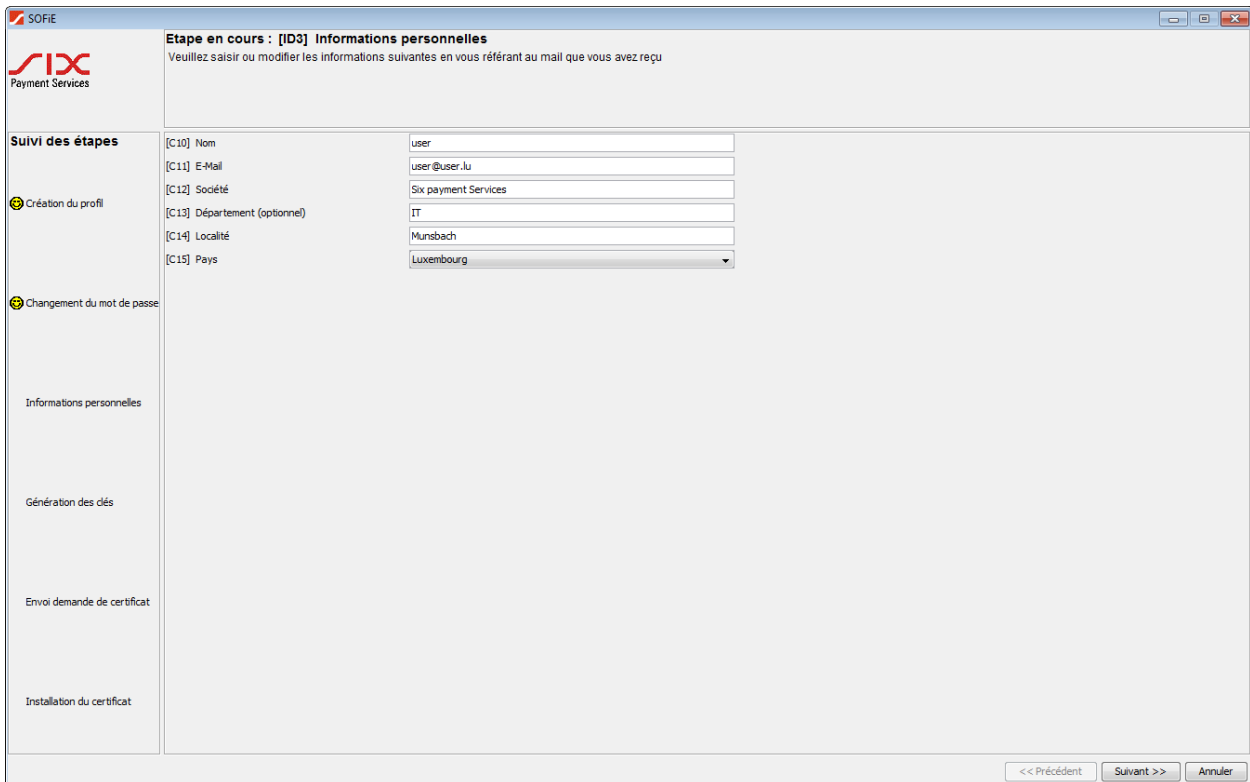
- Cliquez sur *OK* pour démarrer la procédure de renouvellement.



Lorsque la date d'expiration est dépassée, il est toujours possible de démarrer SOFiE cependant les fonctions d'encryptage et d'envoi sont désactivées (code erreur retourné). Il est donc recommandé de ne pas attendre la date limite pour entamer la procédure de renouvellement étant donné que la commande du nouveau certificat peut prendre plusieurs jours.

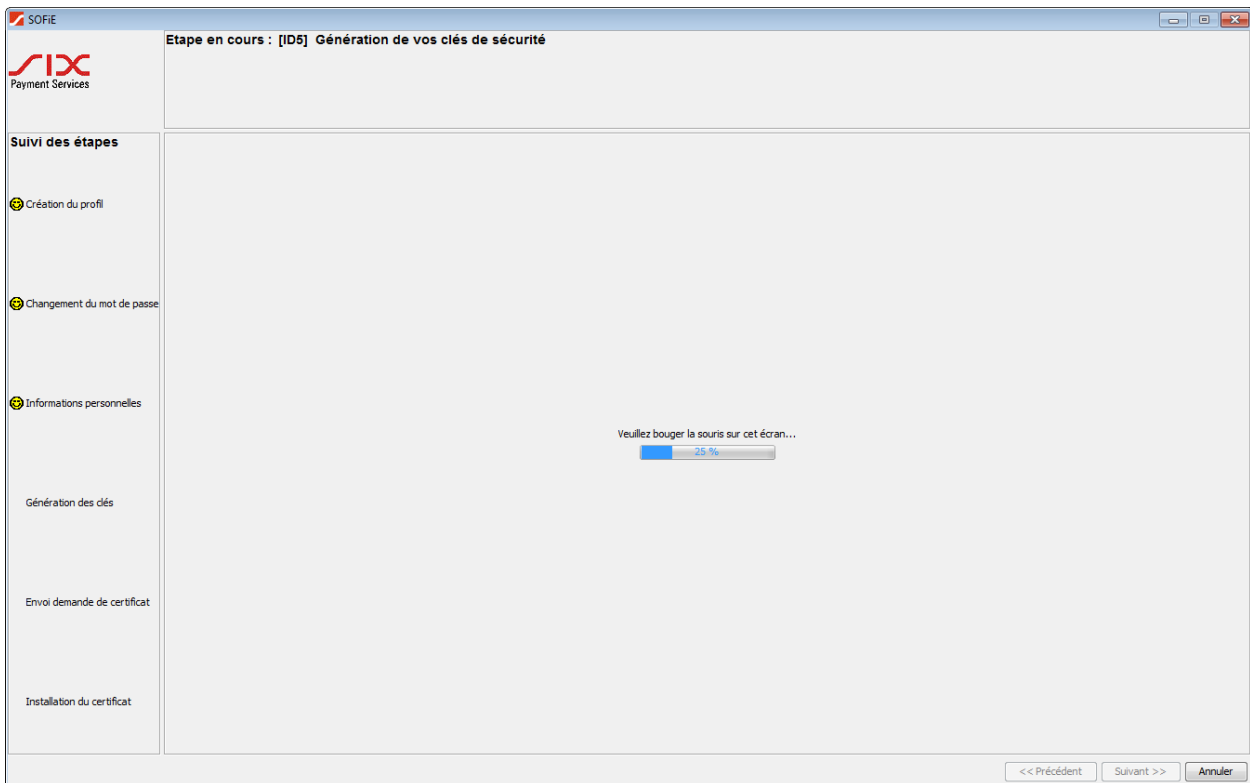
3.2 Confirmation de vos données personnelles

- Vérifiez, et corrigez si nécessaire, vos informations personnelles puis cliquez sur *Suivant deux fois*:

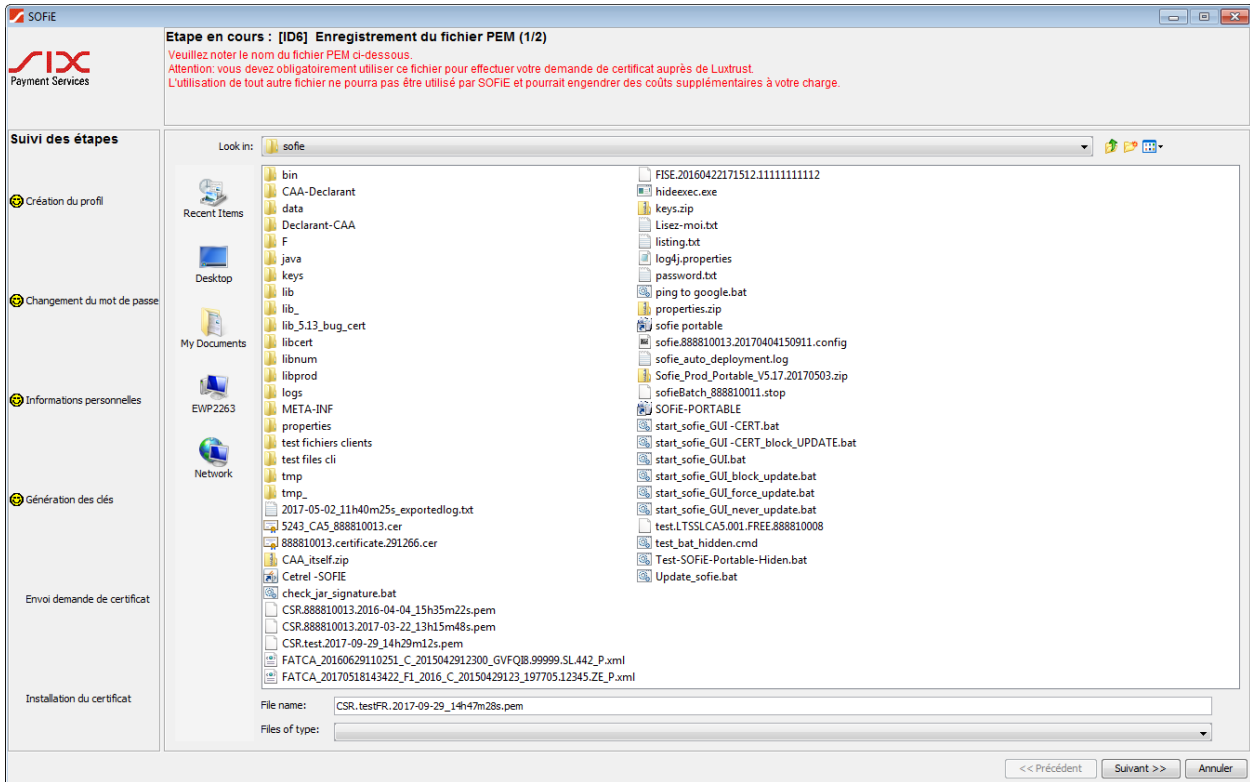


3.3 Régénération des clés

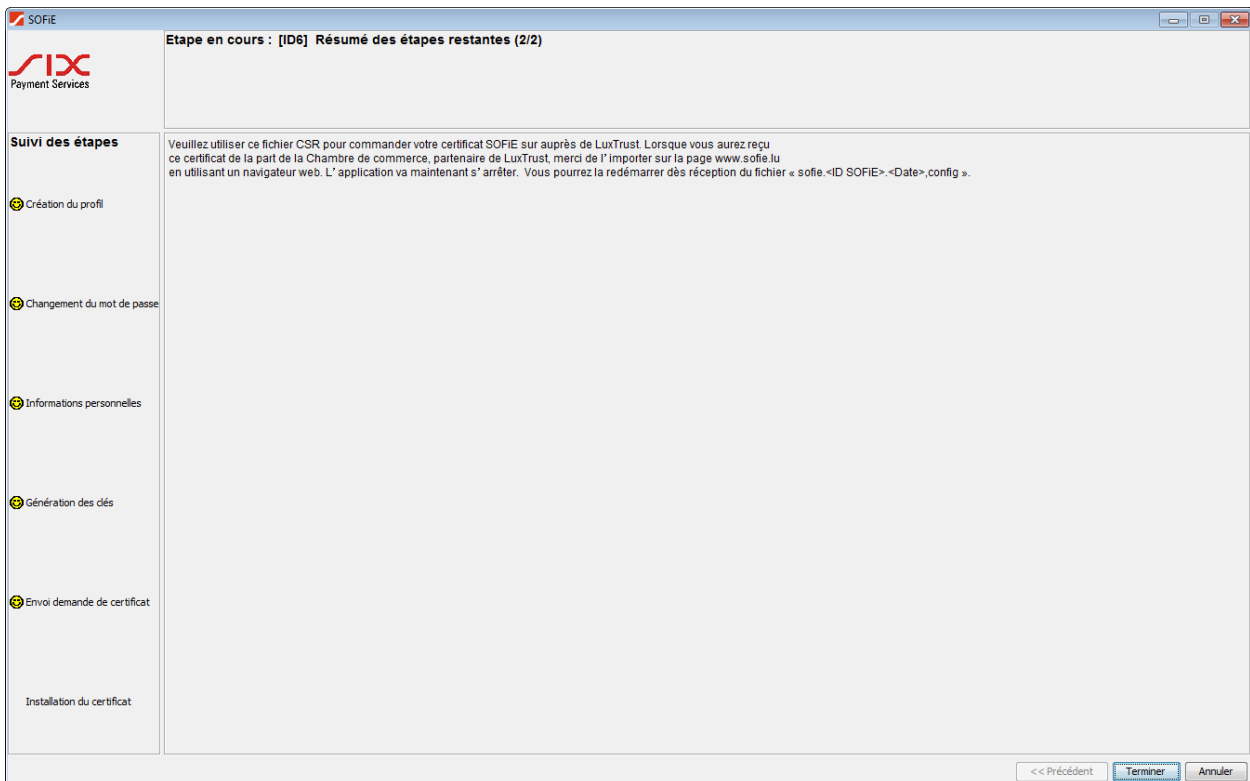
- Le programme vous propose ensuite de générer une nouvelle paire de clés (privée/publique). Pour activer la génération de clés, vous devez bouger la souris jusqu'à ce que la barre de progression soit complète.
- Une fois la barre remplie, cliquez sur *Suivant*>> :



- Il vous est demandé de sauvegarder votre fichier de clé (fichier *.pem*), cliquez sur *Suivant*>> pour l'enregistrer sur le disque. Ne perdez pas ce fichier de vue, il vous sera utile pour la commande de votre certificat :



➤ Cliquez sur *Terminer* pour finaliser la génération des clés





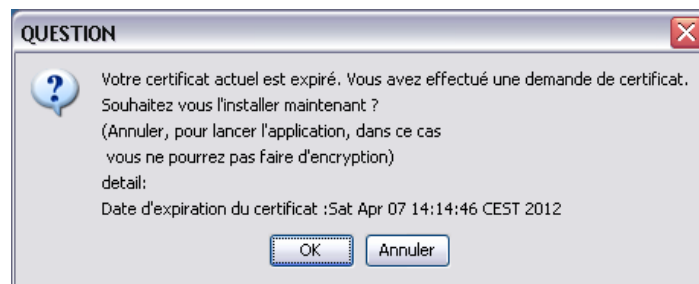
Lors de la commande du certificat chez Luxtrust, votre fichier .pem vous sera demandé. Si par erreur vous avez généré plusieurs fichiers .pem pour le même compte SOFiE, vous devez vous assurer que seul le fichier .pem **le plus récent** (voir nom du fichier) sera communiqué lors de la commande. L'utilisation d'un autre fichier .pem entraînera la commande d'un certificat incompatible avec votre installation!



Si vous utilisez un contrat SOFiE SORT et que vous désirez renouveler vos 2 certificats (Crypt et Transport), il est nécessaire d'avoir généré les fichiers .pem pour les 2 comptes avant de passer à la commande du certificat.

3.4 Continuer à utiliser SOFiE

- Une fois que la procédure de génération de clés a été exécutée, le message suivant apparaîtra lors de chaque login à l'application (il varie légèrement selon l'état actuel de votre certificat et selon la procédure de renouvellement utilisée) :



- Tant que la commande du nouveau certificat ne sera pas finalisée (avec réception du fichier *SOFIE.config*), il faudra cliquer sur le bouton *Annuler* pour continuer à utiliser SOFiE. Une fois le nouveau fichier de configuration reçu, cliquez sur *OK* pour l'installer.

4. COMMANDE DU CERTIFICAT

4.1 Commande électronique et administrative

- Pour commander votre certificat SSL, rendez-vous sur www.easysssl.lu, rubrique *SSL CERTIFICATE* ou bien veuillez consulter notre documentation [Commande certificat SSL pour SOFiE.pdf](#)

5. INSTALLATION DU CERTIFICAT

5.1 Récupération du certificat

- Enregistrez sur votre ordinateur le certificat DER.txt contenu dans l'e-mail de la chambre de commerce.

5.2 Envoi du certificat à Six Payment Services

- Rendez-vous sur www.sofie.lu (section *SOFIE*, menu *Luxtrust*).
- Sélectionnez à l'aide du bouton *Browse*, le certificat téléchargé sur votre ordinateur.
- Enfin, cliquez sur *OK* pour exécuter l'envoi à Six Payment Services :

Solutions de processing Services à valeur ajoutée Pourquoi SIX? Find

SOFIE

Description technique

Contrats

Documentation

Installation

Luxtrust

Participants Tiers

SOFIE SORT

Luxtrust

Votre certificat public LuxTrust doit être connu de SOFiE.

Vous avez reçu le certificat public en tant que pièce-jointe (angl : attachment) dans un mail qui vous a été envoyé par Easy_SSL, le service de LuxTrust dédié au certificats SSL. Le sujet du mail est «Easy_SSL - Your order #1234 is now complete» où 1234 est le numéro de votre commande. Le fichier est nommé dans cet exemple «1234.txt» et varie en fonction de votre commande. Veuillez sauvegarder ce fichier sur votre ordinateur et de le télécharger sur notre site via les boutons «Browse» et «Upload» ci-dessous. Veuillez noter qu'il est inutile de renommer le fichier ou de transformer son contenu. Par la suite, SIX-Payment-Services vous enverra un mail avec le fichier de configuration SOFiE dans un autre mail.

- SIX-Payment-Services enverra le mail avec le fichier de configuration SOFiE uniquement pendant les heures de bureau
- Même pendant les heures de bureau, il peut y avoir un délai de quelques heures entre le moment où vous envoyez le certificat sur notre site et le moment où vous recevrez le mail cité précédemment
- Veuillez fermer toutes vos sessions de navigateurs Internet avant de charger un certificat. Il n'est pas normal que cette page ne vous demande pas l'identifiant et le mot de passe correspondant à chaque certificat.
- Une fois le certificat téléchargé, veuillez ne pas transférer de fichier tant que le fichier de configuration n'aura pas été importé dans votre client SOFiE.

Certificate *

Browse...

Upload

* Required fields

Login

CONTACT

Helpdesk SOFiE

+352 355 66 600

Envoyer demande de renseignements

Plus de contacts

BESOIN D'AIDE?

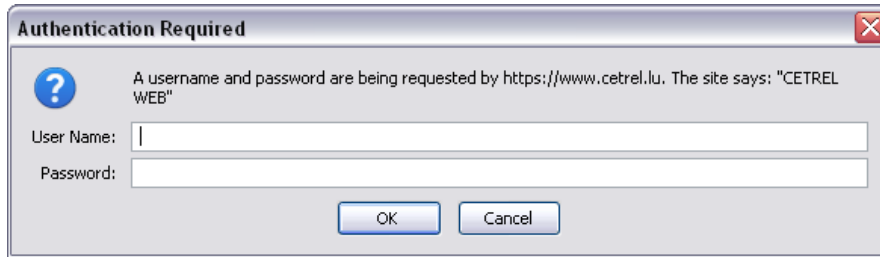
Vers l'aperçu

Download Center

PARTAGER CETTE PAGE

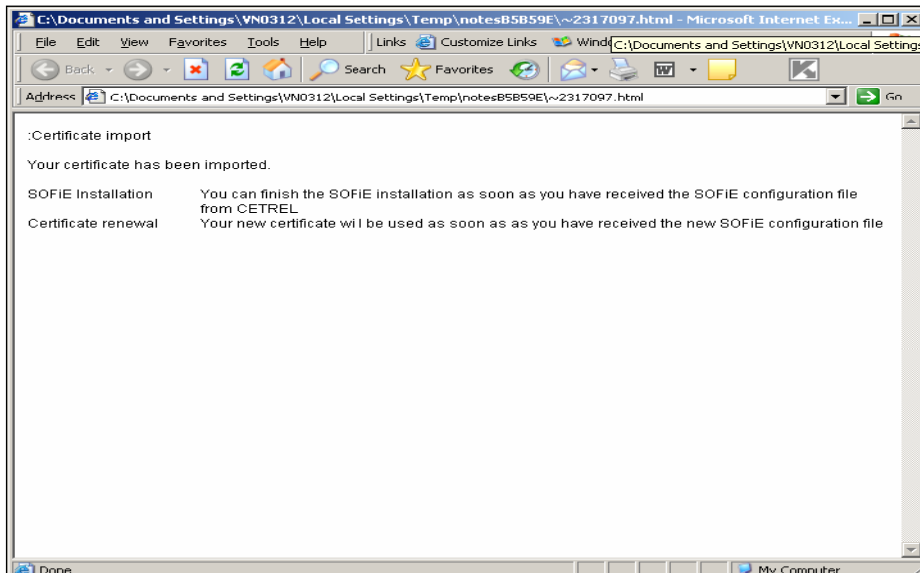
Twitter LinkedIn Facebook Print Email

- Insérez l'identifiant et *mot de passe* lié à votre contrat SOFiE :



Si une connexion valide a été spécifiée durant la création du profil (voir étape configuration réseau), seul le dernier mot défini est accepté sur la page web de Six Payment Services. Inversement, utilisez le mot de passe de l'enveloppe si aucune connexion internet n'a été sélectionnée.

- Si l'authentification se passe bien, le message suivant apparaît dans votre navigateur :



- Endéans les 48h, vous recevez un e-mail de Six Payment Services contenant le **fichier de configuration** (*sofie.<identifiant>.<timestamp>.config*) nécessaire pour finaliser le paramétrage de SOFiE.



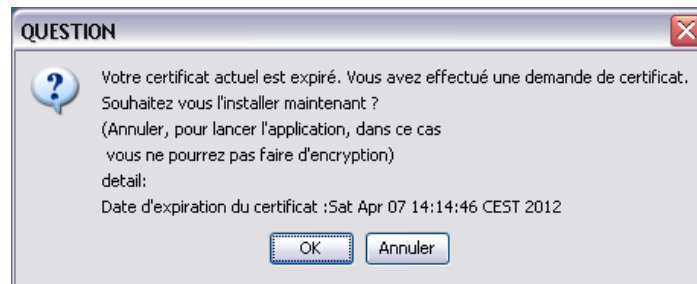
Pour les utilisateurs SOFiE S.O.R.T envoyant des rapports légaux à la CSSF ou BCL, il est impératif de transmettre leur certificat Crypt à la CSSF (Voir paragraphe 4.3 de la circulaire CSSF 08/334 [ici](#) ou sur www.cssf.lu). Sans cette déclaration, les fichiers seront bloqués à l'envoi avec le code erreur [201,451]. Le certificat *Transport* ne doit pas être transmis.

5.3 Installation du fichier de configuration

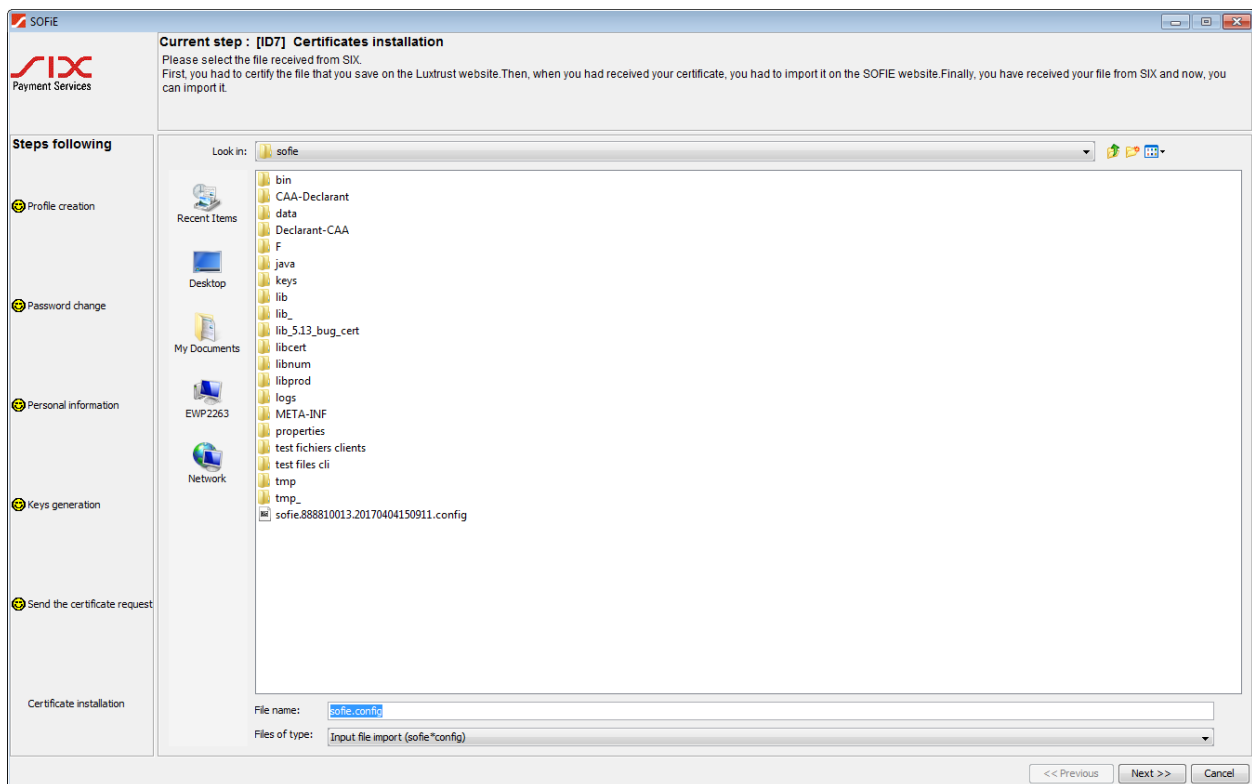
- Lisez attentivement les directives de téléchargement spécifiées dans l'e-mail.
- Pour installer le fichier de configuration, il faut démarrer votre application en utilisant l'icône SOFiE sur

vosre Bureau : 

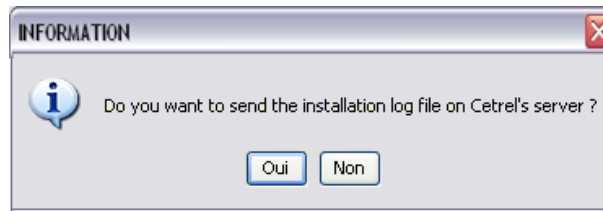
- Dans la fenêtre de login, introduisez votre *identifiant* et *mot de passe*.
- Dans la boîte de dialogue vous proposant d'installer un nouveau certificat, cliquez sur *OK* (le message varie légèrement selon que le certificat est expiré ou proche de l'expiration) :



- Une fenêtre vous invite alors à sélectionner le fichier *sofie...config*.
- Une fois sélectionné, cliquez sur le bouton *Next* :



- Si tout se passe correctement, il vous est demandé d'envoyer le rapport d'installation à Six Payment Services. Sélectionnez *OUI*:



- Un message indiquant le bon déroulement de l'importation du fichier de configuration apparaît. Cliquez sur *Terminer* pour finaliser le renouvellement:

- Félicitations, la procédure de renouvellement de votre certificat est maintenant terminée!



Il est fortement conseillé d'effectuer une sauvegarde du dossier de données SOFiE (par défaut : *C:\cetrel\sofie*). En particulier, les fichiers et dossiers suivants sont critiques et ont besoin d'être sauvegardé **régulièrement**: *data\9999XXXXX\passwords*, *data\9999XXXXX\loginhash*, *keys\private* et *properties*.
Ce backup vous sera utile afin de restaurer votre configuration en cas de problème.

6. CONTACTS

6.1 SOFiE Business

- Questions commerciales, contractuelles ou techniques :
 - Tel : (+352) 355 66 - 600
 - Mail : helpdesk.lux@six-payment-services.com

6.2 SOFiE S.O.R.T (rapports légaux)

- Questions commerciales ou contractuelles :
 - (+352) 355 66 - 424
 - reporting@cetrel-securities.lu
- Questions techniques:
 - Tel : (+352) 355 66 - 600
 - Mail : helpdesk.lux@six-payment-services.com