



Gentili Signore, egregi Signori,  
la invitiamo a seguire le istruzioni e i passi di seguito riportati per la messa in funzione di mPRIME.

Video-Tutorial: vedi [www.mprime.me](http://www.mprime.me)

**Prodotto:** mPRIME

**Tema:** prima messa in funzione di mPRIME

**Istruzioni per la configurazione di {{TerminalType}}**

{{ReceiptHeader}}	ID del terminale:	{{TerminalId}}
	Merchant-ID ep2:	{{Ep2MerchantId}}
	Password:	{{TerminalPassword}}

Versione: V 2.0

Data: 12/2017

Classificazione: eternale



## Indice

<b>1.</b>	<b>Requisiti.....</b>	<b>3</b>
<b>2.</b>	<b>Dotazione.....</b>	<b>3</b>
<b>3.</b>	<b>Preparazione .....</b>	<b>3</b>
<b>4.</b>	<b>Messa in funzione .....</b>	<b>3</b>
	4.1. Accensione .....	3
	4.2. Connect to Cash Register.....	4
	4.3. ECR Settings .....	4
	4.4. ECR Port .....	5
	4.5. Communication type: "Bluetooth PAN" .....	5
	4.6. Collegamento Bluetooth .....	6
	4.7. Bluetooth Client Survey .....	6
	4.8. Select Bluetooth Device.....	7
	4.9. Network Configuration .....	7
	4.10. Download Server: IP Address.....	8
	4.11. Download Server: Port.....	8
	4.12. ID del terminale (TID) .....	9
	4.13. Select Software Version .....	9
	4.14. Dynamic Link Library (DLL), configurazione e inizializzazione .....	10
	4.15. Pronto all'uso .....	10
<b>5.</b>	<b>App SIX mPRIME.....</b>	<b>11</b>
	5.1. Installare l'app.....	11
	5.2. Impostazioni dell'app .....	11
<b>6.</b>	<b>mPRIME (Verifone e355) Menu Impostazioni.....</b>	<b>12</b>
	6.1. Menu Terminale.....	12
	6.2. Impostazioni.....	12
	6.3. Display info/connect.....	12
	6.4. Bluetooth scan .....	12
	6.5. Paired devices .....	12
	6.6. Unpair device.....	13
	6.7. Visibility on.....	13
	6.8. Visibility off.....	13
<b>7.</b>	<b>Collegare un altro smartphone .....</b>	<b>13</b>

## 1. Requisiti

I requisiti per il funzionamento di mPRIME sono:

- smartphone o tablet iOS a partire dalla versione iOS 10 o
- smartphone o tablet Android a partire dalla versione 6
- Carta SIM attiva con volume dati

## 2. Dotazione

- Terminale di pagamento (Verifone e355)
- Cavo di ricarica USB
- Scheda di configurazione con password commerciante
- Guida rapida

## 3. Preparazione

Per la messa in funzione tenere a portata di mano il proprio smartphone o tablet!

### Batteria

Per caricare la batteria del terminale di pagamento, collegare il terminale con il cavo di ricarica e inserire quest'ultimo in una fonte di alimentazione. Prima del primo utilizzo, la batteria deve essere stata caricata per almeno 8 ore.

## 4. Messa in funzione

Questo capitolo descrive mediante immagini e testi la prima messa in funzione di mPRIME. Questo procedimento deve essere eseguito solo dopo la prima consegna, dopo una riparazione o dopo aver resettato il terminale.

### 4.1. Accensione



## 4.2. Connect to Cash Register

Confermare la domanda "Connect to Cash Register?" premendo il tasto con il simbolo del tondino verde.

**AVVISO**  
Tenere pronto il proprio dispositivo mobile per la messa in funzione.

### MESSA IN FUNZIONE

Premere il simbolo del tondino verde

## 4.3. ECR Settings

### MESSA IN FUNZIONE

Premere il simbolo del tondino verde

#### 4.4. ECR Port



**MESSA IN FUNZIONE**

Premere il simbolo del tondino verde .

**AVVISO**  
Tenere pronto il proprio dispositivo mobile per la messa in funzione.

#### 4.5. Communication type: "Bluetooth PAN"

- ① Non è possibile utilizzare il terminale tramite WLAN. La selezione "WLAN" potrebbe provocare malfunzionamenti.



**ACCOPPIAMENTO**

Selezionare <5>.

## 4.6. Collegamento Bluetooth

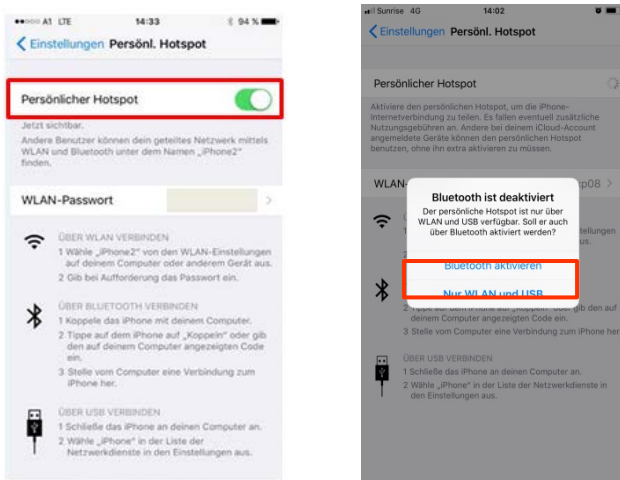
### Preparare lo smartphone o il tablet: impostare l'"hotspot" Bluetooth

Questo passo è assolutamente necessario per poter procedere a quanto descritto nel capitolo 4.7!

**IMPORTANTE!**

Assicurarsi che oltre alla **connessione Bluetooth** sia attivato anche l'"hotspot" **Bluetooth, vale a dire il "tethering" o la "connessione"**.

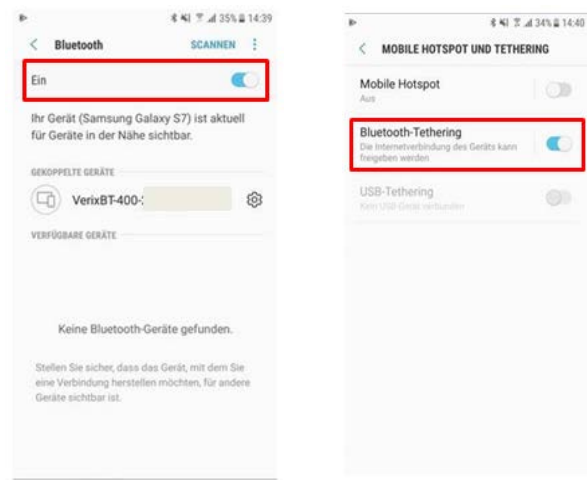
#### Bluetooth Pairing Apple iOS



1. Attivare l'hotspot sul proprio smartphone iOS .

2. Selezionare <Attiva Bluetooth>.

#### Bluetooth Pairing Android



1. Attivare il Bluetooth sul proprio smartphone Android.

2. Attivare il tethering Bluetooth sul proprio smartphone Android.

## 4.7. Bluetooth Client Survey

Il terminale mPRIME scansionerà quindi i dispositivi Bluetooth raggiungibili. Se il proprio smartphone o tablet non venisse trovato, assicurarsi di aver eseguito quanto descritto nel capitolo 4.6.1 e ripetere la messa in funzione.



### MESSA IN FUNZIONE

Premere il simbolo del tondino verde .

#### 4.8. Select Bluetooth Device

**MESSA IN FUNZIONE**

Selezionare lo smartphone desiderato e confermare la connessione sullo smartphone.

**AVVISO**  
Premere <2> se il vostro dispositivo è elencato in seconda posizione.

#### 4.9. Network Configuration

Se non è presente un indirizzo IP e il terminale indica "Error No connection", è necessario ripetere la messa in funzione, in modo particolare il capitolo "4.6.1 Preparare lo smartphone o il tablet":

**MESSA IN FUNZIONE**

Premere il simbolo del tondino verde .

#### 4.10. Download Server: IP Address

Deve essere sempre selezionato l'indirizzo IP produttivo di SIX 153.46.253.156.



**MESSA IN FUNZIONE**

Premere il simbolo del tondino verde .

**AVVISO**  
Non è possibile modificare il valore inserito.

#### 4.11. Download Server: Port



**MESSA IN FUNZIONE**

Premere il simbolo del tondino verde .

**AVVISO**  
La porta è sempre 8953.



#### 4.12. ID del terminale (TID)

**MESSA IN FUNZIONE**

Inserire l'ID del terminale e confermare con <OK>.

**AVVISO**  
L'ID del Suo terminale (TID) è riportato nel foglio relativo alla configurazione compreso nella fornitura.

#### 4.13. Select Software Version

In caso di più voci, selezionare sempre la prima versione della lista.

**MESSA IN FUNZIONE**

Premere il simbolo del tondino verde .

**AVVISO**  
Il terminale deve essere collegato alla rete elettrica!

#### 4.14. Dynamic Link Library (DLL), configurazione e inizializzazione



### MESSA IN FUNZIONE

È in corso il caricamento del software attuale e il terminale inizia la configurazione e l'inizializzazione.

Questo processo può richiedere alcuni minuti.

#### 4.15. Pronto all'uso



### ACCOPIAMENTO

Lo stato del bluetooth "BT" deve apparire in verde. Se è rosso significa che non esiste una connessione con lo smartphone.

Lo stato "ECR" passa da rosso a verde quando si inizia la prima transazione con l'app mPRIME di SIX.

## 5. App SIX mPRIME

### 5.1. Installare l'app

Installare l'app gratuita SIX mPRIME da GooglePlay Store (Android) o dall'Apple App Store (iOS).

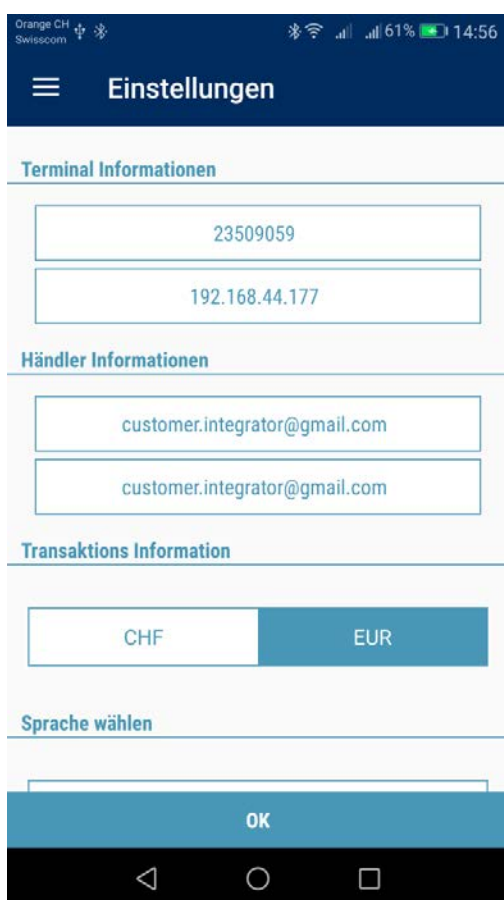
Android:

<https://www.six-payment-services.com/app/mprime/playstore>

iOS:

<https://www.six-payment-services.com/app/mprime/apstore>

### 5.2. Impostazioni dell'app



Quando l'app viene aperta per la prima volta dopo l'installazione, appare automaticamente la pagina "Impostazioni".

**ⓘ I valori indicati nell'immagine a sinistra sono solo a titolo di esempio e non possono essere utilizzati!**

L'ID del terminale e l'indirizzo IP possono essere rilevati premendo il **tasto giallo** sul terminale mPRIME.

Qui è necessario inserire l'indirizzo e-mail al quale devono essere spedite le proprie ricevute alla chiusura giornaliera. Il requisito è che sullo smartphone o sul tablet deve essere installato un account e-mail.

Selezionare "CHF"! I rivenditori svizzeri hanno di norma un contratto svizzero e possono elaborare transazioni solo in franchi svizzeri.

Selezionare la lingua desiderata.

Infine, confermare i dati con "OK" e apparirà la maschera di visualizzazione dell'importo.

**mPRIME è ora installato correttamente ed è possibile iniziare a fare pagamenti.**

## 6. mPRIME (Verifone e355) Menu Impostazioni

### 6.1. Menu Terminale

Premendo il "Tasto asterisco" e inserendo la password commerciante si accede al menu Terminale.

### 6.2. Impostazioni

Nelle Impostazioni è possibile modificare diversi parametri con effetti diretti sul terminale.

#### Lingua del terminale (Lingua Trm)

La modifica della lingua del terminale attraverso il menu Terminale è valida solo fino alla configurazione successiva. Dopodiché, viene attivata la lingua impostata nel Terminal Management System di SIX. Se si desidera cambiare la lingua a lungo termine, contattare il nostro Servizio clienti.

#### Power management

mPRIME supporta diverse modalità nelle diverse impostazioni:

- Contrasto display
- Retroilluminazione tastiera
- Timeout salvaschermo
- Lo schermo si SPEGNE

Risparmio energetico → 60% / OFF / 30 sec. / 60 sec. **(Impostazione consigliata!)**

Velocità → 100% / ON / 120 sec. / sempre su ON

Equilibrato → 80% / OFF / 60 sec. / 120 sec.

#### Tono tasti

Il tono dei tasti può essere impostato su "ON" o su "OFF".

#### Bluetooth PAN

Tramite questo menu è possibile collegare altri smartphone e tablet con il dispositivo mPRIME.

### 6.3. Display info/connect

Nuovo tentativo di collegamento del dispositivo e355 allo smartphone/tablet. Entrambi i dispositivi devono però già conoscersi ed essere quindi già stati collegati tra loro.

### 6.4. Bluetooth scan

Il terminale mPRIME scansiona i dispositivi Bluetooth raggiungibili e attivi. Il requisito è che lo smartphone o il tablet siano stati preparati come descritto nel capitolo 4.6.1.

### 6.5. Paired devices

Mostra una lista con tutti i dispositivi collegati tra loro. Resettando il terminale, la lista viene cancellata.

## 6.6. Unpair device

Per interrompere un collegamento e rendere sconosciuto il relativo dispositivo.

## 6.7. Visibility on

Il terminale mPRIME può essere reso visibile ad altri dispositivi Bluetooth per 120 secondi. Il valore di default è su "OFF". Ciò significa che mPRIME non può essere rilevato scansionando un altro dispositivo.

## 6.8. Visibility off

La visibilità di 120 secondi può essere qui annullata manualmente prima dello scadere del tempo.

# 7. Collegare un altro smartphone

mPRIME può essere collegato a numerosi smartphone. Tuttavia, solo uno smartphone alla volta può assumere il controllo di mPRIME.

## Collegamento Bluetooth

Preparare lo smartphone o il tablet

Ripetere con il dispositivo aggiuntivo i passi descritti nel capitolo 4.6.1.

Scansione tramite il menu mPRIME

- Premere il "tasto asterisco" su mPRIME
- Inserire la password commerciante (vedi pagina 1)
- Selezionare **4** per Impostazioni
- Selezionare **5** per Network Setup
- Selezionare **2** per Bluetooth PAN
- Selezionare **2** per Bluetooth Scan
- Confermare la selezione con il tasto verde con il tondino (vedi capitolo 4.7)
- Selezionare il proprio dispositivo mobile (vedi capitolo 4.8)

Lo smartphone aggiuntivo verrà collegato. Proseguire con il capitolo 5.